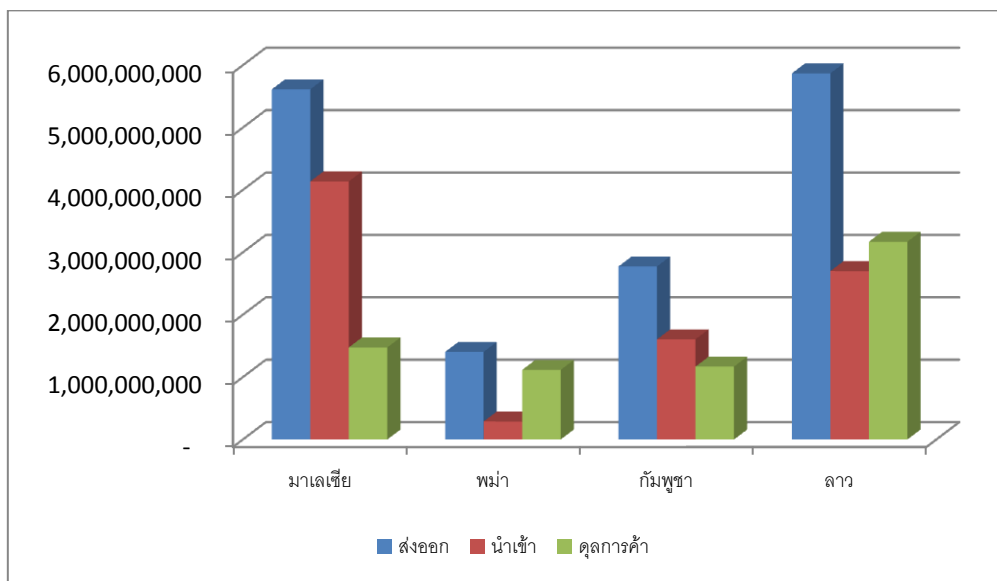


สถานการณ์การค้าชายแดนของ SMEs ประจำเดือนกุมภาพันธ์ 2558

สถานการณ์การค้าชายแดนของ SMEs ประจำเดือนกุมภาพันธ์ 2558 พบว่าการส่งออกผ่านชายแดนในเดือนมกราคม 2558 มีมูลค่า 15,657,486,964 บาท หดตัวลงเกือบทุกตลาด มีเพียงตลาดพม่าที่มีการขยายตัวเพิ่มขึ้น โดยประเทศที่มีมูลค่าการส่งออกผ่านชายแดนสูงสุด คือ ลาว 5,868,306,344 บาท หดตัวลงจากเดือนที่แล้วร้อยละ 8.27 ตามมาด้วยมาเลเซีย 5,612,283,478 บาท หดตัวจากเดือนที่แล้วร้อยละ 12.53 กัมพูชา 2,773,258,783 บาท หดตัวลงร้อยละ 3.07 และพม่าเป็นประเทศที่มีการส่งออกผ่านชายแดนน้อยที่สุด 1,403,638,359 บาท ขยายตัวร้อยละ 2.70

ในเดือนมกราคม 2558 SMEs มีมูลค่านำเข้าผ่านชายแดน 8,729,163,723 บาท โดยประเทศที่มีการนำเข้าสูงสุด คือ มาเลเซีย 4,136,857,204 บาท ขยายตัวเพิ่มขึ้นจากเดือนก่อนหน้าร้อยละ 30.27 สำหรับลาวมีมูลค่าการนำเข้า 2,698,953,446 บาท ลดลงร้อยละ 5.89 กัมพูชามีมูลค่าการนำเข้า 1,605,016,520 บาท ขยายตัวมากถึงร้อยละ 244.12 และพม่ามีมูลค่าการนำเข้า 288,336,553 บาท ลดลงร้อยละ 12.71

รูปที่ 1 ภาพรวมการค้าชายแดนของ SMEs ระหว่างไทยและประเทศเพื่อนบ้าน เดือนมกราคม 2558 (หน่วย : บาท)



ที่มา : กรมศุลกากร

ประมวลโดย : สำนักงานส่งเสริมวิสาหกิจขนาดกลางและขนาดย่อม

ตารางที่ 1 มูลค่าการค้าชายแดนของ SMEs ระหว่างไทยและประเทศเพื่อนบ้าน เดือนมกราคม 2558 (หน่วย : บาท)

ประเทศ	ธ.ค.-57		ม.ค.-58		Growth ม.ค./ธ.ค.	
	ส่งออก	นำเข้า	ส่งออก	นำเข้า	ส่งออก	นำเข้า
มาเลเซีย	6,416,145,100	3,175,513,282	5,612,283,478	4,136,857,204	-12.53	30.27
พม่า	1,366,729,408	330,320,148	1,403,638,359	288,336,553	2.70	-12.71
กัมพูชา	2,861,025,030	466,415,261	2,773,258,783	1,605,016,520	-3.07	244.12
ลาว	6,397,557,086	2,867,823,621	5,868,306,344	2,698,953,446	-8.27	-5.89
รวม	17,041,456,624	6,840,072,312	15,657,486,964	8,729,163,723	-8.12	27.62

ที่มา : กรมศุลกากร

ประมวลโดย : สำนักงานส่งเสริมวิสาหกิจขนาดกลางและขนาดย่อม

สถานการณ์การค้าชายแดนระหว่างไทย-มาเลเซีย

สถานการณ์การค้าชายแดนระหว่างไทยกับมาเลเซียในเดือนมกราคม 2558 มีมูลค่าการส่งออกผ่านชายแดนทั้งหมดรวม 20,034,326,991 บาท หดตัวลดลงจากช่วงเดียวกันของปีก่อนร้อยละ 15.16 โดย SMEs มีมูลค่าการส่งออก 5,612,283,478 บาท คิดเป็นสัดส่วนร้อยละ 28.01 ของมูลค่าการส่งออกผ่านชายแดนทั้งหมด โดยหดตัวร้อยละ 11.42 จากช่วงเดียวกันของปีก่อน สำหรับด้านที่ SMEs มีมูลค่าการส่งออกสูงสุดคือ ด้านศุลกากรสะเดา จ. สงขลา มีมูลค่าการส่งออกรวม 2,784,195,620 บาท หดตัวลดลงร้อยละ 8.62

ตารางที่ 2 มูลค่าการค้าชายแดนระหว่างไทยและมาเลเซีย (หน่วย : บาท)

ด้าน	จังหวัด	2557 (ม.ค.)		2558 (ม.ค.)		Growth 2558/2557 (ม.ค.)	
		SMEs	Total	SMEs	Total	SMEs	Total
ด้านศุลกากรสะเดา	สงขลา	3,046,671,964	13,958,200,095	2,784,195,620	11,338,122,699	-8.62%	-18.77%
ด้านศุลกากรป่าดงเบงก	สงขลา	2,859,832,578	9,186,898,326	2,511,769,064	8,325,297,142	-12.17%	-9.38%
ด้านศุลกากรเบตง	ยะลา	351,341,485	377,286,117	193,424,427	207,601,309	-44.95%	-44.98%
ด้านศุลกากรสุโขทัย โกล-ลก	นราธิวาส	34,758,226	43,031,286	50,859,856	75,257,661	46.32%	74.89%
ด้านศุลกากรตากใบ	นราธิวาส	25,613,456	25,613,456	34,086,500	34,118,500	33.08%	33.21%
ด้านศุลกากรบ้านประกอบ	สงขลา	13,007,722	18,019,497	30,247,434	44,926,303	132.53%	149.32%
ด้านศุลกากรสตูล	สตูล	4,301,015	5,376,355	7,700,577	9,003,377	79.04%	67.46%
จุดตรวจชายแดนบูเก๊ะตา	นราธิวาส	-	-	-	-	-	-
ด้านศุลกากรป่าดงเบงก ทางบก พรมแดน1	สงขลา	-	-	-	-	-	-
ด้านศุลกากรวังประจัน	สตูล	-	-	-	-	-	-
รวม		6,335,526,446	23,614,425,132	5,612,283,478	20,034,326,991	-11.42%	-15.16%

ที่มา : กรมศุลกากร

ประมวลโดย : สำนักงานส่งเสริมวิสาหกิจขนาดกลางและขนาดย่อม

สำหรับมูลค่าสินค้าส่งออก 10 อันดับแรกของ SMEs ระหว่างไทยและมาเลเซียผ่านชายแดน มีมูลค่ารวม 4,932,470,668 บาท คิดเป็นสัดส่วนถึงร้อยละ 87.89 ของการส่งออกสินค้าทั้งหมดของ SMEs โดยสินค้าส่งออกที่ SMEs มีบทบาทสูงสุด ได้แก่ ยางและของทำด้วยยาง มีมูลค่า 2,709,002,449 บาท หดตัวจากช่วงเดียวกันของปีก่อนร้อยละ 31.23 ตามมาด้วยไม้และของทำด้วยไม้ มีมูลค่า 878,986,008 บาท ขยายตัวเพิ่มขึ้นร้อยละ 17.63 และอุปกรณ์ไฟฟ้าและส่วนประกอบ มีมูลค่า 474,617,890 บาท ขยายตัวจากช่วงเดียวกันของปีก่อนร้อยละ 48.07

ตารางที่ 3 สินค้าส่งออก 10 อันดับที่มีมูลค่าการค้าชายแดนระหว่างไทยและมาเลเซียสูงสุด (หน่วย : บาท)

HS2description	2557 (ม.ค.)		2558 (ม.ค.)		Growth 58/57 (ม.ค.)	
	SMEs	Total	SMEs	Total	SMEs	Total
40 ยางและของทำด้วยยาง	3,939,220,252	11,207,841,563	2,709,002,449	7,831,533,547	- 31.23	- 30.12
44 ไม้และของทำด้วยไม้ ถ่านไม้	747,216,014	1,386,138,275	878,986,008	1,486,342,954	17.63	7.23
85 อุปกรณ์ไฟฟ้า และ ส่วนประกอบ	320,525,599	2,298,790,245	474,617,890	2,892,999,922	48.07	25.85
84 เครื่องจักร คอมพิวเตอร์ และอุปกรณ์	255,708,549	4,171,165,644	341,022,366	4,010,433,993	33.36	- 3.85
39 พลาสติก และของที่ทำด้วยพลาสติก	160,141,177	486,306,955	167,085,233	420,700,026	4.34	- 13.49
03 ปลา สัตว์น้ำจำพวก ครัสตาเซีย	93,849,673	95,542,791	95,374,743	96,842,143	1.63	1.36
73 ของทำด้วยเหล็ก หรือเหล็กกล้า	100,295,267	554,548,705	86,962,932	312,839,355	- 13.29	- 43.59
87 ยานยนต์และส่วนประกอบ	78,893,480	1,129,243,835	61,853,063	688,045,441	- 21.60	- 39.07
68 ของทำด้วยหิน	29,289,901	35,158,280	61,075,087	71,225,586	108.52	102.59
72 เหล็กและเหล็กกล้า	25,554,374	26,684,143	56,490,897	62,818,365	121.06	135.41
รวม 10 อันดับ	5,750,694,286	21,391,420,436	4,932,470,668	17,873,781,332	-14.23	- 16.44
รวมการค้าชายแดน	6,335,526,446	23,614,425,132	5,612,283,478	20,034,326,991	-11.42	-15.16

ที่มา : กรมศุลกากร

ประมวลโดย : สำนักงานส่งเสริมวิสาหกิจขนาดกลางและขนาดย่อม

สถานการณ์การค้าชายแดนระหว่างไทย-พม่า

สถานการณ์การค้าชายแดนระหว่างไทยกับพม่าเดือนมกราคม 2558 มีมูลค่าการส่งออกผ่านชายแดนทั้งหมดรวม 3,104,796,281 บาท หดตัวลงจากช่วงเดียวกันของปีก่อนร้อยละ 60.69 โดย SMEs มีมูลค่าการส่งออก 1,403,638,359 บาท คิดเป็นสัดส่วนร้อยละ 45.21 ของมูลค่าการส่งออกผ่านชายแดนทั้งหมด

โดยหดตัวลดลงร้อยละ 67.55 จากช่วงเดียวกันของปีก่อน สำหรับด้านที่ SMEs มีมูลค่าการส่งออกสูงสุด คือ ด้านศุลกากรแม่สาย จ. เชียงราย มีมูลค่าการส่งออกรวม 679,679,421 บาท ลดลงร้อยละ 0.23

ตารางที่ 4 มูลค่าการค้าชายแดนระหว่างไทยและพม่า (หน่วย : บาท)

ด้าน	จังหวัด	2557 (ม.ค.)		2558 (ม.ค.)		Growth 2558/2557 (ม.ค.)	
		SMEs	Total	SMEs	Total	SMEs	Total
ด้านศุลกากรแม่สาย	เชียงราย	886,735,207	1,151,746,060	679,679,421	880,531,364	- 0.23	- 0.24
ด้านศุลกากรระนอง	ระนอง	592,389,761	1,761,091,121	522,779,576	1,594,828,738	-11.75%	-9.44%
ด้านศุลกากรสังขละบุรี	กาญจนบุรี	180,149,209	214,619,947	70,066,328	86,866,157	-61.11%	-59.53%
ด้านศุลกากรแม่สะเรียง	แม่ฮ่องสอน	7,142,493	38,581,329	59,182,536	60,229,536	728.60%	56.11%
ด้านศุลกากรแม่สอด	ตาก	2,642,939,759	4,490,244,972	46,062,891	365,694,525	-98.26%	-91.86%
ด้านศุลกากรแม่ฮ่องสอน	แม่ฮ่องสอน	2,137,530	7,573,787	15,680,787	26,254,946	633.59%	246.66%
ด้านศุลกากรกระบี่บุรี	ระนอง	13,600,000	13,600,000	6,557,920	7,135,520	-51.78%	-47.53%
ด้านศุลกากรประจวบคีรีขันธ์	ประจวบคีรีขันธ์	485,144	220,193,083	3,628,900	83,255,495	648.00%	-62.19%
ด้านศุลกากรเชียงดาว	เชียงใหม่	134,260	134,260	-	-		
ด้านศุลกากรชุมพร	ชุมพร	-	-	-	-		
รวม		4,325,713,363	7,897,784,559	1,403,638,359	3,104,796,281	-67.55%	-60.69%

ที่มา : กรมศุลกากร

ประมวลโดย : สำนักงานส่งเสริมวิสาหกิจขนาดกลางและขนาดย่อม

สำหรับมูลค่าสินค้าส่งออก 10 อันดับแรกของ SMEs ระหว่างไทยและพม่าผ่านชายแดน มีมูลค่ารวม 976,728,109 บาท คิดเป็นสัดส่วนร้อยละ 69.59 ของการส่งออกสินค้าทั้งหมดของ SMEs โดยสินค้าส่งออกที่ SMEs มีบทบาทสูงสุด ได้แก่ เครื่องดื่ม สุรา น้ำส้มสายชู มีมูลค่า 340,653,615 บาท หดตัวลงจากช่วงเดียวกันของปีก่อนร้อยละ 38.08 ตามมาด้วยของปรุงแต่งที่บริโภคได้ มีมูลค่า 125,554,315 บาท หดตัวร้อยละ 68.68 และเกลือ กำมะถัน ดินและหิน ปูนซีเมนต์ มีมูลค่า 106,742,712 บาท หดตัวลงจากช่วงเดียวกันของปีก่อน ร้อยละ 23.16

ตารางที่ 5 สินค้าส่งออก 10 อันดับที่มีมูลค่าการค้าชายแดนระหว่างไทยและพม่าสูงสุด (หน่วย : บาท)

HS2description	2557 (ม.ค.)		2558 (ม.ค.)		Growth 58/57 (ม.ค.)	
	SMEs	Total	SMEs	Total	SMEs	Total
22 เครื่องดื่ม สุรา น้ำส้มสายชู	550,114,799	831,820,682	340,653,615	419,532,504	- 38.08	- 49.56
21 ของปรุงแต่งเบ็ดเตล็ดที่บริโภคได้	400,835,194	481,343,454	125,554,315	137,497,664	- 68.68	- 71.43
25 เกลือ กำมะถัน ดินและหิน ปลาสเตอร์ ปูนขาวและซีเมนต์	138,907,973	210,193,101	106,742,712	189,471,433	- 23.16	- 9.86
72 เหล็กและเหล็กกล้า	120,077,099	337,715,272	92,936,164	191,867,347	- 22.60	- 43.19
27 น้ำมันปิโตรเลียม ถ่านหิน	270,839,512	1,391,046,888	73,857,339	839,980,567	- 72.73	- 39.62
87 ยานยนต์และส่วนประกอบ	216,390,943	279,555,796	58,144,562	93,597,675	- 73.13	- 66.52

85 อุปกรณ์ไฟฟ้า และส่วนประกอบ	201,679,865	555,237,215	58,055,698	120,188,347	- 71.21	- 78.35
84 เครื่องจักร คอมพิวเตอร์และอุปกรณ์	225,870,275	519,687,002	43,380,437	121,572,151	- 80.79	- 76.61
19 ของปรุงแต่งจากธัญพืช แป้ง สตราซ หรือนม	132,361,006	240,407,704	42,688,339	52,204,068	- 67.75	- 78.29
73 ของทำด้วยเหล็กหรือเหล็กกล้า	74,550,115	317,264,338	34,714,928	243,628,437	- 53.43	- 23.21
รวม 10 อันดับ	2,331,626,781	5,164,271,452	976,728,109	2,409,540,193	- 58.11	- 53.34
รวมการค้าชายแดน	4,325,713,363	7,897,784,559	1,403,638,359	3,104,796,281	- 67.55	- 60.69

ที่มา : กรมศุลกากร

ประมวลโดย : สำนักงานส่งเสริมวิสาหกิจขนาดกลางและขนาดย่อม

สถานการณ์การค้าชายแดนระหว่างไทย-กัมพูชา

สถานการณ์การค้าชายแดนระหว่างไทยกับกัมพูชาเดือนมกราคม 2558 มีมูลค่าการส่งออกผ่านชายแดนทั้งหมดรวม 8,862,065,953 บาท ขยายตัวเพิ่มขึ้นจากช่วงเดียวกันของปีก่อนร้อยละ 11.38 โดย SMEs มีมูลค่าการส่งออก 2,773,258,783 บาท คิดเป็นสัดส่วนร้อยละ 31.29 ของมูลค่าการส่งออกผ่านชายแดนทั้งหมด โดยหดตัวลดลงร้อยละ 16.71 จากช่วงเดียวกันของปีก่อน สำหรับด้านที่ SMEs มีมูลค่าการส่งออกสูงสุด คือ ด้านศุลกากรคลองใหญ่ จ. ตราด มีมูลค่าการส่งออกรวม 982,209,526 บาท ขยายตัวเพิ่มขึ้นร้อยละ 3.84

ตารางที่ 6 มูลค่าการค้าชายแดนระหว่างไทยและกัมพูชา (หน่วย : บาท)

ด้าน	จังหวัด	2557 (ม.ค.)		2558 (ม.ค.)		Growth 2558/2557 (ม.ค.)	
		SMEs	Total	SMEs	Total	SMEs	Total
ด้านศุลกากรคลองใหญ่	ตราด	945,919,867	1,654,060,533	982,209,526	1,651,654,163	3.84%	-0.15%
จุดตรวจด่านพรมแดน คลองลึก	จันทบุรี	1,254,088,320	3,301,752,980	516,587,570	3,371,462,562	-58.81%	2.11%
ด่านพรมแดนบ้านหาดเล็ก	ตราด	237,259,738	531,724,831	274,790,278	703,754,569	15.82%	32.35%
จุดผ่อนปรนบ้านเขาติน	สระแก้ว	96,556,618	150,230,296	227,448,780	404,691,149	135.56%	169.38%
จุดผ่อนปรนบ้านหนองปรือ	สระแก้ว	338,769,137	401,567,140	176,989,024	318,282,231	-47.76%	-20.74%
ด่านพรมแดนบ้านฝักกาด	จันทบุรี	87,347,993	204,821,498	173,209,981	340,291,681	98.30%	66.14%
ด้านศุลกากรอรัญประเทศ	สระแก้ว	265,576,695	1,284,987,704	159,867,463	1,364,775,360	-39.80%	6.21%
ด่านพรมแดนบ้านแหลม	จันทบุรี	60,460,560	173,121,195	142,442,157	484,368,421	135.60%	179.79%
จุดผ่อนปรนบ้านซัดดารี	จันทบุรี	-	3,097,053	65,814,472	78,481,060		2434.06%
ด้านศุลกากรช่องจอม	สุรินทร์	32,035,446	128,587,553	43,260,871	85,752,278	35.04%	-33.31%
ด่านพรมแดนช่องสะง่า	ศรีสะเกษ	4,760,412	107,100,471	5,217,978	42,608,141	9.61%	-60.22%
จุดผ่อนปรนบ้านสวนส้ม	จันทบุรี	6,796,963	15,153,957	5,102,083	11,944,040	-24.94%	-21.18%
จุดผ่อนปรนบ้านตาพระยา	สระแก้ว	-	150,000	318,600	1,031,177		587.45%
ด่านผ่อนปรนบ้านมะม่วง	ตราด	-		-	2,360,510		
ด้านศุลกากรจันทบุรี	จันทบุรี	-		-	608,611		
รวม		3,329,571,749	7,956,355,211	2,773,258,783	8,862,065,953	-16.71%	11.38%

ที่มา : กรมศุลกากร

ประมวลโดย : สำนักงานส่งเสริมวิสาหกิจขนาดกลางและขนาดย่อม

สำหรับมูลค่าสินค้าส่งออก 10 อันดับแรกของ SMEs ระหว่างไทยและกัมพูชาผ่านชายแดน มีมูลค่ารวม 1,794,705,857 บาท คิดเป็นสัดส่วนร้อยละ 64.71 ของการส่งออกสินค้าทั้งหมดของ SMEs โดยสินค้าส่งออกที่ SMEs มีบทบาทสูงสุด ได้แก่ เครื่องดื่ม สุรา น้ำส้มสายชู มีมูลค่า 346,944,541 บาท หดตัวจากช่วงเดียวกันของปีก่อนร้อยละ 14.77 ตามมาด้วยยานยนต์และส่วนประกอบ มีมูลค่า 333,732,578 บาท ขยายตัวเพิ่มขึ้นร้อยละ 73.79 และพลาสติกและของที่ทำด้วยพลาสติก มีมูลค่า 205,885,691 บาท หดตัวจากช่วงเดียวกันของปีก่อนร้อยละ 17.91

ตารางที่ 7 สินค้าส่งออก 10 อันดับที่มีมูลค่าการค้าชายแดนระหว่างไทยและกัมพูชา (หน่วย : บาท)

HS2description	2557 (ม.ค.)		2558 (ม.ค.)		Growth 58/57 (ม.ค.)	
	SMEs	Total	SMEs	Total	SMEs	Total
22 เครื่องดื่ม สุรา น้ำส้มสายชู	407,045,894	564,292,809	346,944,541	666,282,658	- 14.77	18.07
87 ยานยนต์และส่วนประกอบ	192,031,042	940,185,821	333,732,578	1,364,332,173	73.79	45.11
39 พลาสติกและของที่ทำด้วยพลาสติก	250,797,686	436,807,958	205,885,691	515,120,363	- 17.91	17.93
01 สัตว์มีชีวิต	81,645,542	105,370,542	177,527,725	242,276,981	117.44	129.93
17 น้ำตาลและขนมที่ทำจากน้ำตาล	292,309,504	294,989,644	155,454,946	157,078,374	- 46.82	- 46.75
85 อุปกรณ์ไฟฟ้า และส่วนประกอบ	113,786,056	919,232,080	142,004,306	1,236,349,054	24.80	34.50
84 เครื่องจักร คอมพิวเตอร์และอุปกรณ์	173,675,068	852,195,102	137,316,661	984,035,222	- 20.93	15.47
19 ของปรุงแต่งจากธัญพืช แป้งสตราซ หรือนม	142,381,567	183,689,000	107,109,979	143,371,252	- 24.77	- 21.95
40 ยางและของทำด้วยยาง	177,377,040	341,581,475	97,554,420	260,254,907	- 45.00	- 23.81
33 เครื่องหอม เครื่องสำอาง	120,797,124	200,560,926	91,175,010	168,965,913	- 4.52	-15.75
รวม 10 อันดับ	1,951,846,523	4,838,905,357	1,794,705,857	5,738,066,897	- 8.05	18.58
รวมการค้าชายแดน	3,329,571,749	7,956,355,211	2,773,258,783	8,862,065,953	-16.71	11.38

ที่มา : กรมศุลกากร

ประมวลโดย : สำนักงานส่งเสริมวิสาหกิจขนาดกลางและขนาดย่อม

สถานการณ์การค้าชายแดนระหว่างไทย-ลาว

สถานการณ์การค้าชายแดนระหว่างไทยกับลาวเดือนมกราคม 2558 มีมูลค่าการส่งออกผ่านชายแดนทั้งหมดรวม 17,639,893,249 บาท ขยายตัวเพิ่มขึ้นจากช่วงเดียวกันของปีก่อนร้อยละ 3.40 โดย SMEs มีมูลค่าการส่งออก 5,868,306,344 บาท คิดเป็นสัดส่วนร้อยละ 33.27 ของมูลค่าการส่งออกผ่านชายแดนทั้งหมด โดยหดตัวลงร้อยละ 4.52 จากช่วงเดียวกันของปีก่อน สำหรับด้านที่ SMEs มีมูลค่าการส่งออกสูงสุด

คือ ด้านศุลกากรหนองคาย จ. หนองคาย มีมูลค่าการส่งออกรวม 1,456,678,585 บาท หดตัวลดลงร้อยละ

8.49

ตารางที่ 8 มูลค่าการค้าชายแดนระหว่างไทยและลาว (หน่วย : บาท)

ด้าน	จังหวัด	2557 (ม.ค.)		2558 (ม.ค.)		Growth 2558/2557 (ม.ค.)	
		SMEs	Total	SMEs	Total	SMEs	Total
ด้านศุลกากรหนองคาย	หนองคาย	1,591,776,626	5,387,171,205	1,456,678,585	4,386,093,790	-8.49%	-18.58%
ด้านศุลกากรเชียงแสน	เชียงราย	650,968,196	833,717,082	1,173,622,279	1,475,466,289	80.29%	76.97%
ด้านศุลกากรนครพนม	นครพนม	1,042,983,910	3,296,975,548	1,104,512,312	6,222,840,802	5.90%	88.74%
ด้านศุลกากรมุกดาหาร	มุกดาหาร	773,082,720	3,131,458,414	892,525,179	2,058,861,051	15.45%	-34.25%
ด้านศุลกากรเชียงของ	เชียงราย	945,748,276	1,461,604,891	487,478,426	903,471,724	-48.46%	-38.19%
ด้านศุลกากรพิบูลมังสาหาร ช่องเม็ก สิรินคร	อุบลราชธานี	300,420,050	1,153,121,576	358,298,800	1,254,622,735	19.27%	8.80%
ด้านศุลกากรทุ่งช้าง	น่าน	228,736,700	418,652,193	157,958,089	567,665,878	-30.94%	35.59%
ด้านศุลกากรท่าลี่	เลย	414,867,812	876,897,523	83,202,300	457,875,152	-79.94%	-47.78%
ด้านศุลกากรบึงกาฬ	บึงกาฬ	54,104,344	291,682,866	73,350,470	181,966,201	35.57%	-37.62%
ด้านศุลกากรเขมราฐ	อุบลราชธานี	123,956,842	165,987,079	66,863,907	93,484,599	-46.06%	-43.68%
ด้านศุลกากรเชียงคาน	เลย	19,550,602	42,938,323	13,815,997	37,545,028	-29.33%	-12.56%
รวม		6,146,196,078	17,060,206,700	5,868,306,344	17,639,893,249	-4.52%	3.40%

ที่มา : กรมศุลกากร

ประมวลโดย : สำนักงานส่งเสริมวิสาหกิจขนาดกลางและขนาดย่อม

สำหรับมูลค่าสินค้าส่งออก 10 อันดับแรกของ SMEs ระหว่างไทยและลาวผ่านชายแดน มีมูลค่ารวม 3,891,976,688 บาท คิดเป็นสัดส่วนร้อยละ 66.32 ของการส่งออกสินค้าทั้งหมดของ SMEs โดยสินค้าส่งออกที่ SMEs มีบทบาทสูงสุด ได้แก่ ผลไม้และลูกนัต มีมูลค่า 9,534,209,512 บาท หดตัวจากช่วงเดียวกันของปีก่อนร้อยละ 22.21 ตามมาด้วยผลไม้และลูกนัต มีมูลค่า 909,986,591 บาท ขยายตัวเพิ่มขึ้นร้อยละ 48.06 และเนื้อสัตว์สำหรับบริโภค มีมูลค่า 604,852,834 บาท ขยายตัวจากช่วงเดียวกันของปีก่อนร้อยละ 102.30

ตารางที่ 9 สินค้าส่งออก 10 อันดับที่มีมูลค่าการค้าชายแดนระหว่างไทยและลาว (หน่วย : บาท)

HS2description	2557 (ม.ค.)		2558 (ม.ค.)		Growth 58/57 (ม.ค.)	
	SMEs	Total	SMEs	Total	SMEs	Total
08 ผลไม้และลูกนัต เปลือกส้ม หรือเปลือกแดง	614,605,912	615,621,394	909,986,591	946,078,562	48.06	53.68
02 เนื้อสัตว์และส่วนอื่นของ สัตว์ที่บริโภคได้	298,985,782	300,222,766	604,852,834	757,872,749	102.30	152.44
73 ของทำด้วยเหล็กหรือ เหล็กกล้า	277,566,891	462,441,256	570,258,762	847,890,799	105.45	83.35
84 เครื่องจักร คอมพิวเตอร์	917,947,557	3,828,946,650	378,182,464	4,260,703,078	- 58.80	11.28

และอุปกรณ์						
85 อุปกรณ์ไฟฟ้า และ ส่วนประกอบ	414,910,537	1,038,493,570	376,422,592	1,408,412,860	- 9.28	35.62
87 ยานยนต์และส่วนประกอบ	344,870,304	1,795,603,416	308,644,268	1,568,988,407	- 10.50	- 12.62
01 สัตว์มีชีวิต	125,857,479	163,303,179	201,688,885	290,882,179	60.25	78.12
17 น้ำตาลและ ขนมทำจากน้ำตาล	106,365,391	117,515,000	195,253,047	210,648,962	83.57	79.25
27 น้ำมันปิโตรเลียม ถ่านหิน	294,790,644	3,388,152,800	187,694,267	2,324,941,317	- 36.33	- 31.38
19 ของปรุงแต่งจากถั่วพืช แป้ง สตาร์ช หรือนม	125,741,924	229,869,363	158,992,978	277,579,862	26.44	20.76
รวม 10 อันดับ	3,521,642,421	11,940,169,394	3,891,976,688	12,893,998,775	10.52	7.99
รวมการค้าขายแดน	6,146,196,078	17,060,206,700	5,868,306,344	17,639,893,249	-4.52	3.40

ที่มา : กรมศุลกากร

ประมวลโดย : สำนักงานส่งเสริมวิสาหกิจขนาดกลางและขนาดย่อม